

AP610

사용 설명서



안전을 위한 주의사항

사용자의 안전을 지키고 재산상의 손해를 막기 위한 내용입니다. 반드시 잘 읽고 제품을 올바르게 사용하세요.

경고

주의하지 않으면 사용자가 사망하거나 중상을 입을 수 있습니다.

- 제품을 오랜 시간 동안 직사광선에 노출시키지 마세요. 제품이 고장나거나 과열, 폭발의 위험이 있습니다.
- 실외에서 천둥, 번개가 칠 경우 제품을 사용하지 마세요. 제품이 고장나거나 감전의 위험이 있습니다. 화재, 지진, 수해 등의 천재지변으로 인해 제품이 고장났을 경우 무상 서비스를 받을 수 없습니다.
- 제품 사용 시 이상한 냄새나 소음, 연기가 나는 등의 이상 현상이 발생하면 즉시 제품 사용을 중지하고 서비스 센터에 문의하세요.
- 제품을 임의로 개조하거나 분리, 수리하지 마세요. 임의 개조, 분리, 수리한 경우 무상 서비스를 받을 수 없습니다.
- 제품을 청소하기 위해 알코올, 벤젠, 시너, 세제 등을 사용하지 마세요. 화재 또는 제품 외관이 변색되거나 부식될 수 있습니다.

- 어린이의 손에 닿지 않는 곳에 제품을 보관하세요. 배터리의 금속 부분을 입에 넣거나 충격을 주면 감전 또는 전자파 노출의 위험이 있습니다. 제품 또는 부품을 삼킬 경우 질식의 위험이 있습니다.

배터리 사용 및 충전

- 제품 또는 전원 플러그를 젖은 손으로 만지거나 전원 코드를 잡아당겨 빼지 마세요. 감전의 위험이 있습니다.
- 전원 코드 또는 케이블을 무리하게 구부리거나 망가뜨리지 마세요. 코드 또는 케이블이 파손되어 화재, 감전의 위험이 있습니다.
- 손상된 전원 코드나 전원 플러그, 헐거운 콘센트는 사용하지 마세요. 화재, 감전의 위험이 있습니다.
- 반드시 정품의 배터리, 충전기, 액세서리를 사용하세요. 정품이 아닌 배터리, 충전기, 액세서리를 사용할 경우 제품의 수명이 단축되거나 제품이 고장날 수 있으며, 과열, 화재, 폭발의 위험이 있습니다. 정품이 아닌 배터리, 충전기, 액세서리 사용으로 인해 제품이 고장났을 경우 무상 서비스를 받을 수 없습니다.
- 배터리를 목걸이, 동전, 시계 등 금속류와 가까이 두지 마세요. 합선될 경우, 폭발의 위험이 있습니다.

- 제품이 젖은 경우에는 완전히 건조시킨 후 충전하세요. 화재, 감전의 위험이 있습니다.

사용 및 보관 장소

- 폭발 위험 지역에서 제품을 주의하여 사용하세요. 폭발의 위험이 있습니다.
- 고압선, 전신주 주변에서 제품을 주의하여 사용하세요. 감전 또는 폭발의 위험이 있습니다.
- 차량 내 에어백이 터지는 곳에 제품을 두지 마세요. 에어백이 터지면 부상을 당할 수 있습니다.
- 제품을 불에 버리거나 열기구(난로, 가스레인지 등), 가열 조리 기구, 고압 용기 가까이에 두거나 안에 넣지 마세요. 과열, 화재, 폭발의 위험이 있습니다.
- 기본 배터리와 대용량 배터리의 적정 보관 온도는 -20 °C ~ 45°C입니다.
- 저온 특수 배터리의 적정 보관 온도는 -20 °C ~ 35°C이며, 적정 사용 온도는 -30 °C ~ 60°C입니다. 적정 온도보다 높거나 낮은 온도에서는 제품이 손상되거나 배터리 수명이 단축될 수 있습니다.

주의

주의하지 않으면 사용자가 부상을 당하거나 재산상의 손해를 입을 수 있습니다.

- 전자 제품을 사용하는 곳에서는 제품을 주의하여 사용하세요. 전자파로 인해 제품 또는 다른 전자 제품이 고장날 수 있습니다.
- 제품이 파손된 경우 파손된 채로 사용하지 마세요. 제품이 파손된 채로 사용할 경우 손 또는 얼굴 등을 다칠 수 있습니다. 반드시 제품을 서비스 센터에서 수리한 후 사용하세요.
- 제품에 강한 충격을 주거나 제품에 구멍을 뚫지 마세요. 제품이 고장날 수 있습니다.
- 통화 시에는 스피커 부분을 귀에 대고 통화하지 마세요. 청력이 손상되거나 두통이 유발될 수 있습니다.

USIM 및 배터리 사용

- 제품을 장시간 사용하지 않을 경우 배터리를 충전한 후 보관하세요. 배터리가 과다 방전되는 경우 배터리의 수명이 짧아질 수 있습니다. 단, 배터리를 충분히 충전하더라도 미사용 기간이 길어지면 전압이 낮아져 배터리 수명이 짧아질 수 있습니다.
- 제품에 USIM 카드를 삽입하거나 충전기를 연결할 때에는 올바른 방향으로 삽입 또는 연결하여 사용하세요. 무리하게 힘을 가하거나 올바르지 않은 방향으로 삽입 또는 연결할 경우 제품이 손상되거나 오작동을 일으킬 수 있습니다.
- USIM 카드의 금속 단자 부분을 훼손하거나 정전기 등에 노출시키지 마세요. USIM 카드에 저장된 데이터가 손상될 수 있습니다.

방수 및 방진 기능 안내

본 제품은 국제 표준 IEC 60529 - Degrees of Protection provided by Enclosures [IP Code]에 명시된 IP68 등급을 충족합니다. 정상적인 방수 및 방진 기능 동작을 위해 다음 내용을 주의하여 제품을 사용하세요.

- 제품을 수심 1m 가 넘는 깊이에 잠기게 하거나 1시간 이상 물에 노출시키지 마세요.

- 배터리를 올바르게 삽입하지 않거나 외부 커넥터 연결잭 덮개를 완전히 닫지 않으면 물이나 먼지가 유입되어 제품이 손상될 수 있습니다.
- 제품이 젖어 있거나 손이 젖은 상태로 배터리를 분리하거나 외부 커넥터 연결잭 덮개를 여닫지 마세요.
- 외부 커넥터 연결잭 덮개를 제거하거나 훼손하지 마세요.
- 제품 안쪽의 주황색 고무 패킹은 방수 및 방진 기능을 하는 주요 부품이므로 훼손되지 않도록 주의하세요.
- 제품이 물에 젖은 경우 부드러운 천으로 닦아 완전히 말리세요. 깨끗하지 않은 다른 액체에 젖은 경우에는 즉시 깨끗한 물로 씻어낸 후 부드러운 천으로 닦아 완전히 말리세요. 깨끗한 물로 씻어내거나 말리지 않으면 제품의 성능이나 외형에 문제가 생길 수 있습니다.
- 물 속에서 제품을 사용하는 경우 터치 등 일부 기능이 동작하지 않을 수 있습니다.
- 일부 상황에서는 침수로 인한 손상이 방지되지 않을 수 있습니다.

목차

안전을 위한 주의사항

사용하기 전에

구성품 확인.....	8
각 부분의 이름과 기능.....	10
• 앞면	
• 뒷면	
• 버튼별 기능 안내	
USIM 카드 및 배터리 삽입 방법.....	13
• USIM 카드 삽입하기	
• USIM 카드 분리하기	
벨트 클립 분리 및 장착 방법.....	16
배터리 충전 방법.....	17
• 충전 거치대로 충전하기	
• 충전 어댑터로 충전하기	
배터리 충전 시간 및 연속 통화/대기 시간.....	18
PTT 이어폰 사용 방법.....	19
전원 켜기/끄기.....	19
• 전원 켜기	

- 전원 끄기

네트워크 연결 방법.....	20
• Wi-Fi로 연결하기	
• 모바일 데이터(셀룰러 데이터)로 연결하기	

기본기능 익히기

터치 화면.....	21
홈 화면.....	22
• 상태 표시줄 및 알림창 사용하기	
• 상태 표시줄에서 간편 설정하기	
• 상태 표시줄 아이콘 소개	
앱스 화면.....	25
문자 입력.....	25
• 키패드로 문자 입력하기	
• 화면 터치로 문자 입력하기	
• 텍스트 복사 및 붙여 넣기	
화면 캡처.....	27

애플리케이션

휴대전화.....	28
• 음성 전화 걸기	

- 영상 전화 걸기
- 전화 받기
- 전화 거절하기
- 부재중 전화 확인하기
- 통화 중 기능

주소록 33

- 새 연락처 만들기
- 연락처 확인

메시지 34

- 메시지 보내기
- 메시지 확인하기

카메라 35

- 촬영모드 변경하기
- 사진 촬영하기
- 동영상 촬영하기
- 카메라 설정하기

갤러리 38

녹음기 38

- 음성 녹음하기
- 음성 재생하기

시계 39

- 알람

- 세계시간
- 타이머
- 스톱워치

캘린더 40

- 일정 추가하기
- 일정 확인하기

음악 40

인터넷 40

손전등 41

라디오 41

설정

네트워크 42

- Wi-Fi
- Wi-Fi 항상 검색 허용
- 모바일 네트워크
- 데이터 사용량
- 비행기 모드

연결된 기기 42

- 블루투스
- 화면 공유
- USB

낙하감지	43
앱 및 알림	43
• 최근 실행한 앱	
• 알림	
• 기본 앱	
• 고급	
배터리	43
• 배터리 세이버	
• 배터리 관리자	
• 배터리 잔량 비율	
디스플레이	44
• 밝기수준	
• 야간 조명	
• 밝기 자동 조절	
• 배경화면	
• 고급	
소리	44
저장용량	44
보안 및 위치	44
• 화면 잠금	
• 위치	
• 비밀번호 표시	
• 기기 관리자용 앱	

- USIM 카드 잠금
- 암호화 및 사용자 인증 정보

접근성	45
시스템	45
• 휴대전화 정보	
• 언어 및 입력	
• 날짜 및 시간	
• 옵션 재설정	
• 고급	

부록

제품 규격 및 특징	46
KC 인증정보	47
전자파 흡수율(SAR)	48
고장이라고 생각하기 전에	48
제품 서비스 기준	50

사용하기 전에

사용 전 반드시 이 사용 설명서를 읽고 제품을 안전하고 올바르게 사용하세요.

- 이 사용 설명서는 제품의 기본 설정 값을 기준으로 설명합니다.
- 사용 설명서의 내용은 제품의 소프트웨어 버전 또는 통신사 사정, 모델의 사양에 따라 실제와 다를 수 있습니다.
- 이 제품은 업무용(A급) 전자파적합기기로서 판매자 또는 사용자는 이 점을 주의하시기 바라며, 가정 외의 지역에서 사용하는 것을 목적으로 합니다.
- 무선설비규칙 29조 7항에 해당하는 무선 기능은 전파 혼신 가능성이 있으므로 인명 안전과 관련된 서비스는 할 수 없습니다.

구성품 확인

제품을 사용하기 전에 다음과 같은 구성품이 모두 포함되어 있는지 확인하세요.

기본 구성품



휴대용 단말기 본체
(제품)



벨트클립



기본 배터리 2개



충전 어댑터



USB 케이블



충전 거치대



PTT 이어폰



사용 설명서

별도 공급품



주먹마이크



차량용 크래들



대용량 배터리



저온 특수 배터리

- 통신사 또는 제공처에 따라서 구성품의 종류와 수량이 다를 수 있습니다.
- 구성품은 이 제품 전용으로 다른 기기와는 호환되지 않을 수 있습니다.
- 제품의 외관과 규격은 성능 개선을 위해 예고 없이 변경될 수 있습니다.

⚠ 주의

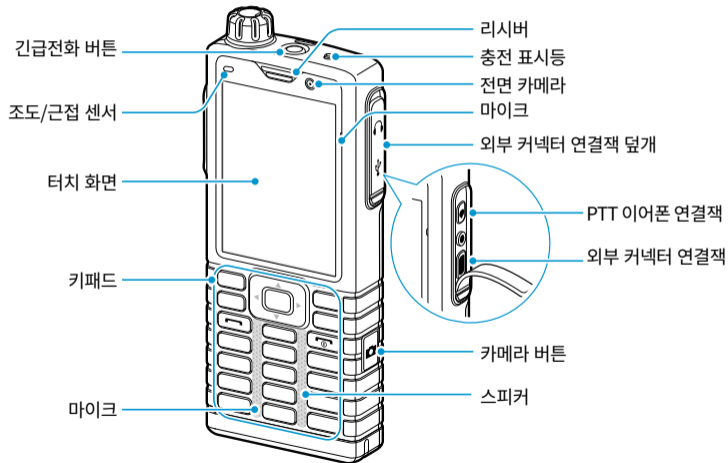
반드시 정품 액세서리를 사용하세요. 정품이 아닌 제품을 사용하면 통화 성능이 낮아지거나 기기 오작동의 원인이 됩니다. 이 경우 당사에서 제공하는 무상 서비스를 받지 못할 수 있습니다.

📖 참고

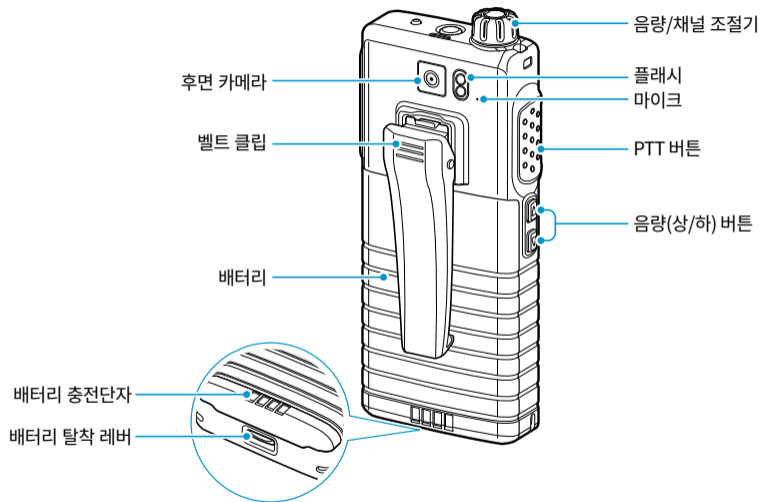
- 실제 제품과 그림이 다를 수 있으며 사정에 따라 일부 품목이 사전 통보 없이 변경될 수 있습니다.

각 부분의 이름과 기능

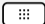


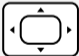


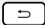
앞면

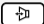






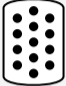



뒷면



버튼별 기능 안내

버튼/버튼명	기능
 메뉴 버튼	<ul style="list-style-type: none"> • 짧게 누르면 앱스 화면으로 이동합니다. • 앱 실행 중에 누르면 해당 화면에서 사용할 수 있는 메뉴가 실행됩니다. • 길게 누르면 상태 표시줄 및 알림을 확인할 수 있습니다.
 홈 버튼	<ul style="list-style-type: none"> • 짧게 누르면 홈 화면으로 이동합니다. • 길게 누르면 실행 중인 애플리케이션이 나타납니다.
 통화 버튼	<ul style="list-style-type: none"> • 전화를 받거나 걸 수 있습니다. • 짧게 누르면 최근 통화 기록을 확인할 수 있습니다.
 방향 버튼	원하는 메뉴 또는 항목을 선택하기 위해 상하좌우로 이동합니다.
 OK 버튼	메뉴 또는 항목을 선택합니다.
 지움 버튼	입력한 문자를 삭제합니다.
 이전 버튼	이전 화면으로 이동합니다.

버튼/버튼명	기능
 스피커폰 버튼	통화 시 스피커폰 모드로 전환합니다.
 전원/종료 버튼	<ul style="list-style-type: none"> • 길게 누르면 전원을 켜거나 끌 수 있습니다. • 짧게 누르면 화면이 켜지거나 잠깁니다. • 앱 또는 기능 사용 중 짧게 누르면 홈 화면으로 돌아갑니다. • 통화를 종료합니다.
 키패드 버튼	숫자, 문자, 기호 등을 입력합니다.
 입력 모드/매너 모드 버튼	<ul style="list-style-type: none"> • 짧게 누르면 한글, 영문 소/대문자, 숫자, 기호로 입력 모드를 전환합니다. • 길게 누르면 매너 모드로 전환/해제합니다.
 손전등/간격 버튼	<ul style="list-style-type: none"> • 길게 누르면 손전등 기능을 켜고 끌 수 있습니다. • 짧게 누르면 숫자, 문자, 기호 사이에 간격을 추가합니다.

버튼/버튼명	기능
	PTT 버튼 주 채널이 음성/영상 PTT 채널인 경우, 길게 누르면 음성/영상 PTT 발언이 가능합니다.
	카메라 버튼 길게 누르면 카메라 앱이 실행됩니다.
	음량(상) 버튼 벨소리, 통화 음량을 크게 조절할 수 있습니다.
	음량(하) 버튼 벨소리, 통화 음량을 작게 조절할 수 있습니다.

USIM 카드 및 배터리 삽입 방법

USIM(Universal Subscriber Identity Module) 카드는 서비스 가입자의 고객 정보가 기록된 카드로, 전화 및 네트워크 기능을 사용하려면 USIM 카드를 제품에 삽입해야 합니다. 가입 시 통신사가 제공하는 USIM 카드와 구성품으로 제공되는 배터리를 삽입하세요.

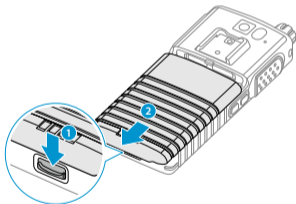
⚠ 주의

- 배터리를 분리하기 전에 전원이 꺼져 있는지 확인하세요. 전원이 켜진 상태에서 배터리를 분리하면 제품이 고장날 수 있습니다.
- USIM 카드를 분실하지 않도록 주의하세요. 도난이나 분실에 따른 피해는 당사에서 책임지지 않습니다.
- USIM 카드를 타인이 사용하지 못하도록 잠금 설정할 수 있습니다. USIM 카드 잠금 설정 시 비밀번호(PIN)를 3회 연속 잘못 입력하면 USIM 카드가 잠겨 사용할 수 없습니다. 이 경우에는 PUK 코드를 입력해야 합니다. PUK 코드는 USIM 카드 잠금 설정을 해제할 수 있는 비밀번호로, USIM 카드 구매 시 제공됩니다. 만일 PUK 코드 입력 상태에서 PUK 번호를 10회 연속 잘못 입력하면 USIM 카드를 다시 구입해야 하므로 유의하세요. PUK 코드를 잊어버린 경우 반드시 USIM 카드 발급처 또는 통신사에 문의하세요.

- USIM 카드의 금속 부분을 만지거나 긁히지 않도록 주의하세요. USIM 카드 안에 들어 있는 데이터가 손상될 수 있습니다.
- USIM 카드의 방향을 반대로 삽입하거나 MicroSD 카드 슬롯에 삽입하지 않도록 주의하세요.
- USIM 카드는 보안을 위하여 사용자가 쉽게 분리할 수 없는 구조로 되어 있기 때문에 USIM 카드 삽입 및 분리 시 끝이 날카롭지 않은 핀셋을 사용하세요.

USIM 카드 삽입하기

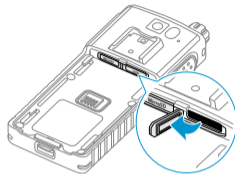
1 배터리 탈착 레버를 누른 상태에서 배터리를 바깥으로 밀어 분리하세요.



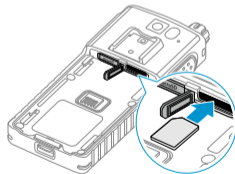
⚠ 주의

날카로운 도구를 사용하지 마세요. 커버가 손상될 수 있습니다.

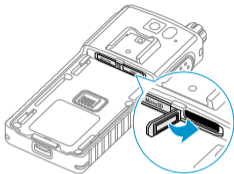
2 USIM 카드 삽입구 덮개를 여세요.



3 USIM 카드의 금속 단자 부분을 아래로 향하게 하여 삽입구에 끼운 후, 끝이 날카롭지 않은 핀셋을 사용하여 안으로 끝까지 밀어 넣어 고정시켜주세요.



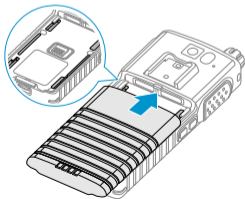
4 USIM 카드 삽입구 덮개를 닫으세요.



⚠ 주의

USIM 카드 삽입구 및 MicroSD 카드의 삽입구 덮개를 충분히 닫지 않을 경우 제품 내부로 액체나 분진이 들어가 제품 고장의 원인이 될 수 있습니다.

5 배터리를 제품 뒷면의 홈에 맞춰 올려 놓은 다음, 딸깍 소리가 날 때까지 배터리를 누른 상태에서 안쪽으로 밀어 고정시키세요.



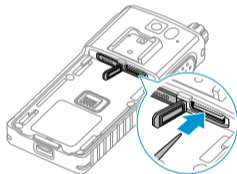
USIM 카드 분리하기

1 배터리 탈착 레버를 누른 상태에서 배터리를 바깥으로 밀어 분리하세요.

2 USIM 카드 삽입구 덮개를 여세요.

3 USIM 카드를 끝이 날카롭지 않은 핀셋을 사용하여 안쪽으로 살짝 밀어 넣으세요.

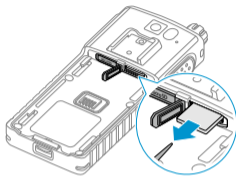
- USIM 카드 일부가 삽입구 바깥으로 빠져 나옵니다.



⚠ 주의

날카로운 도구를 사용하거나 무리한 힘을 주어 USIM 카드를 분리할 경우 USIM 카드 또는 제품이 파손될 수 있으니 주의하세요.

- 4 USIM 카드 삽입구 바깥으로 빠져 나온 부분을 끝이 날카롭지 않은 핀셋으로 잡고 완전히 빼내세요.



- 5 USIM 카드 삽입구 덮개를 닫으세요.

- 6 배터리를 제품 뒷면의 홈에 맞춰 올려 놓은 다음, 딸깍 소리가 날 때까지 배터리를 누른 상태에서 안쪽으로 밀어 고정시키세요.

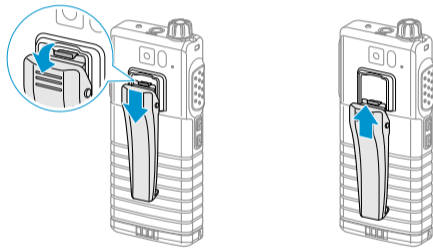
참고

MicroSD 카드의 경우 삽입구의 위치만 다를 뿐, 삽입 및 분리 방법은 USIM 카드 삽입 및 분리 방법과 동일합니다. MicroSD 카드의 금속 단자 부분을 아래로 향하게 하여 USIM 카드 삽입구 왼쪽의 MicroSD 카드 삽입구에 삽입하세요.

벨트 클립 분리 및 장착 방법

본체에서 벨트 클립을 분리하려면 벨트 클립 위쪽의 금속부를 들어올린 상태에서 클립을 밀어 내리세요.

벨트 클립을 본체에 끼우려면 벨트 클립과 본체의 홈 위치를 맞춘 후 딸깍 소리가 날 때까지 클립을 밀어 올리세요.

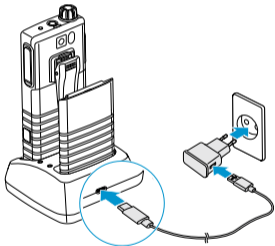


배터리 충전 방법

제품을 구입한 후 처음 사용하거나 배터리를 장시간 방치한 후 사용할 경우에는 배터리를 충분히 충전한 후 사용하세요.

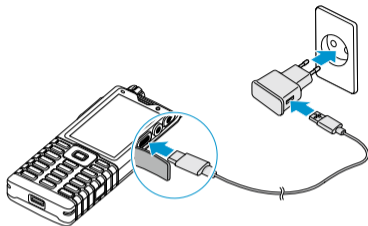
제품을 충전 거치대에 꽂거나, USB 케이블을 충전 어댑터와 연결한 후, 제품의 외부커넥터에 연결하여 충전하세요.

충전 거치대로 충전하기



상태	충전 거치대의 충전 표시등
충전 중	빨간색
충전 완료	초록색

충전 어댑터로 충전하기



상태	제품의 충전 표시등
충전 중	빨간색
충전 완료	초록색

⚠ 경고

반드시 정품으로 제공된 충전기를 사용하세요. 정품이 아닌 충전기로 배터리 충전 시 충전이 되지 않을 수 있으며 배터리가 폭발하거나 제품이 고장날 수 있습니다.

☞ 참고

- 충전이 완료되면 제품을 충전기에서 분리하세요. 배터리의 과충전/과방전은 배터리의 수명을 단축시킬 수 있습니다.
- USB 케이블을 이용해 제품을 컴퓨터와 연결해도 배터리가 충전됩니다. 단, 일부 차량용 오디오나 TV 셋톱박스 등 특정 장치와 연결할 경우 충전이 되지 않을 수 있습니다.
- USB 케이블로 충전 시 충전 어댑터를 이용할 때보다 충전 시간이 오래 걸릴 수 있습니다.
- 제품 본체와 배터리를 동시에 충전 거치대에 꽂아 충전할 경우 제품에 장착된 배터리가 먼저 충전됩니다.

배터리 충전 시간 및 연속 통화/대기 시간

배터리 용량		기본 3000mAh, 저온 특수 3050mAh	대용량 4100mAh
충전 시간		약 2시간 10분 (TA) 약 2시간 40분 (충전 거치대)	약 2시간 45분 (TA) 약 3시간 55분 (충전 거치대)
연속 통화 시간	VoLTE 통화	약 12시간	약 16시간
	PTT 통화 (송신 50%, 수신 50%)	약 7시간	약 10시간
PTT 사용 시간 (대기 90%, 송신 5%, 수신 5%)		약 40시간	약 55시간
연속 대기 시간		약 100시간	약 130시간

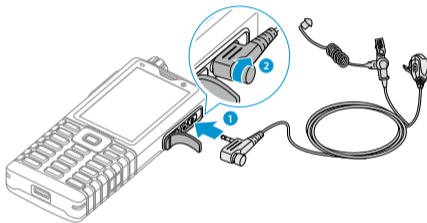
☞ 참고

- 배터리 충전 시간과 연속 통화/대기 시간은 충전 상태와 사용 환경에 따라 달라집니다.
- 배터리는 소모품이므로 처음 구입한 때보다 사용 기간이 짧아집니다.

PTT 이어폰 사용 방법


구성품으로 제공된 PTT 이어폰을 연결하여 통화를 하거나, 음악, 동영상 등의 미디어를 즐길 때 이어폰으로 사용할 수도 있습니다.

PTT 이어폰 연결잭에 PTT 이어폰을 꽂고, 고정핀을 오른쪽 방향으로 끝까지 돌려 제품에 고정하세요.




전원 켜기/끄기

전원 켜기

제품이 꺼진 상태에서  전원/종료 버튼을 길게 누르세요.

전원 끄기


제품이 켜진 상태에서  전원/종료 버튼을 길게 누른 뒤, 종료를 선택하세요.



네트워크 연결 방법

Wi-Fi로 연결하기

주변의 무선 네트워크에 접속하여 무료로 인터넷을 사용할 수 있습니다.

- 1 앱스 화면에서 **설정** → **네트워크** → **Wi-Fi**를 선택하세요.
- 2 스위치를 눌러 Wi-Fi 기능을 켜세요.
- 3 검색된 Wi-Fi 네트워크 목록에서 원하는 Wi-Fi를 선택하세요.
보안 Wi-Fi일 경우, 비밀번호를 입력해야 사용할 수 있습니다.
- 4 **연결**을 선택하세요.
 - 연결이 완료되면 상태 표시줄에  나타납니다.

참고

Wi-Fi를 껐다가 다시 켜면 마지막에 연결했던 Wi-Fi 네트워크에 자동으로 연결됩니다. 다른 Wi-Fi 네트워크를 연결하려면 Wi-Fi 연결을 처음부터 다시 진행하세요.

모바일 데이터(셀룰러 데이터)로 연결하기

LTE 모바일 데이터를 이용하여 네트워크를 연결하면 Wi-Fi 지역이 아닌 곳에서도 인터넷 또는 데이터 서비스를 이용할 수 있습니다.

- 1 앱스 화면에서 **설정** → **네트워크** → **모바일 네트워크**를 선택하세요.
- 2 스위치를 눌러 모바일 데이터를 켜세요.

주의

모바일 네트워크를 사용하는 경우, 사용하는 요금제에 따라 이용 요금이 부과될 수 있습니다.



기본기능 익히기



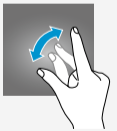
터치 화면

손가락을 사용하여 터치 화면의 여러 가지 기능을 사용하세요.

⚠ 주의

- 터치 화면에 심한 충격을 주지 않도록 주의하세요. 터치 센서가 손상되거나 화면이 파손될 수 있습니다.
- 터치 화면 가까이에 금속 물질과 같은 전도성 물질을 두지 마세요. 터치 화면이 오작동할 수 있습니다.

동작	설명
	짧게 누르기 애플리케이션을 실행하거나 원하는 메뉴 또는 항목을 선택할 때 화면을 가볍게 누르세요.
	길게 누르기 기능 이용 중에 특정 항목이나 화면을 길게 누르면 해당 화면에서 이용할 수 있는 기능이 나타납니다.

동작	설명
	두 번 누르기 갤러리, 웹 페이지, 지도 등의 특정 응용 프로그램에서 화면을 빠르게 두 번 누르면 화면을 확대/축소할 수 있습니다.
	스크롤하기 앱스 화면에서 손가락을 좌우로 스크롤하면 다른 페이지로 이동할 수 있습니다. 웹 페이지나 연락처와 같은 목록 화면에서는 손가락을 위아래로 밀어 화면을 스크롤할 수 있습니다.
	펴고 오므리기 웹 페이지, 지도 등의 특정 응용 프로그램에서 두 손가락으로 화면을 누른 후 그림과 같이 펴거나 오므리면 화면을 확대/축소할 수 있습니다.

홈 화면

홈 화면은 제품을 켜면 가장 먼저 보여지는 화면으로, 제품의 주요 애플리케이션 및 기능 실행이 시작되는 화면입니다. 홈 화면은 상태 표시줄, 배경화면, 주요 애플리케이션 아이콘으로 구성됩니다.

화면이 꺼진 상태에서 [전원/종료] 버튼을 누르면 홈 화면이 켜집니다. 기능 및 애플리케이션을 사용하는 중에 홈 화면으로 이동하려면 [홈] 버튼 또는 [전원/종료] 버튼을 누르세요.



참고

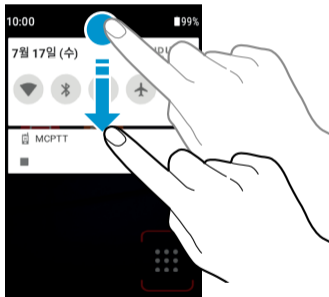
통신사나 소프트웨어 버전, 사용자의 설정에 따라 홈 화면은 다를 수 있습니다.

상태 표시줄	상태 아이콘 및 현재 시간 등이 나타납니다.
배경화면	사용자가 원하는 이미지로 배경화면을 자유롭게 지정할 수 있습니다.(44 쪽, 배경화면 참조)
애플리케이션 아이콘	애플리케이션이 실행됩니다.
앱스 아이콘	앱스 화면으로 이동합니다.(25 쪽, 앱스 화면 참조)

상태 표시줄 및 알림창 사용하기

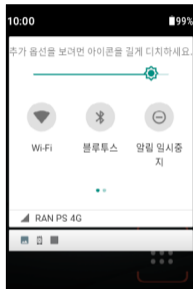
새 메시지나 부재중 전화 등의 알림이 있을 때 화면 상단의 상태 표시줄에 상태 아이콘이 나타나 알려 줍니다. 상태 표시줄에 새로운 상태 아이콘이 나타나면 알림창을 열어 알림 내용을 확인하세요.

화면 상단을 아래로 드래그하거나  메뉴 버튼을 길게 누르면 상태 표시줄이 확장되면서 알림창이 나타납니다.



상태 표시줄에서 간편 설정하기

화면 상단을 아래로 드래그해 알림창을 연 상태에서, 화면을 한 번 더 아래로 드래그하면 화면밝기조절, Wi-Fi, 블루투스 알림등의 기능을 설정할 수 있는 창이 나타납니다.





상태 표시줄 아이콘 소개

화면 상단의 상태 표시줄에 다음과 같은 아이콘이 나타나 제품 상태를 알려 줍니다.

아이콘	설명
	서비스 지역의 신호 세기 표시
	재난안전통신망에 연결됨
	철도통합무선망에 연결됨
	상용망에 연결됨
	Wi-Fi에 연결됨
	블루투스 기능 켜짐
	음성 통화 중
	영상 통화 중
	부재중 전화
	메시지(SMS또는 MMS) 수신
	HD 보이스 통화 기능 켜짐

아이콘	설명
	파일 전송 중
	파일 수신 중
	알람 설정 중
	진동 모드 실행 중
	비행기 탑승 모드 실행 중
	USB 컴퓨터 연결 중
	낙하감지 실행 중
	배터리 잔량 표시
	충전 중 표시
	방해금지 모드 사용 중
한/a/A/123	입력모드 표시(한글/영소/영대/숫자 및 기호)

앱스 화면


앱스 화면은 제품의 모든 애플리케이션을 실행할 수 있는 화면입니다. 홈 화면의 오른쪽 하단에서  누르거나  메뉴 버튼을 누르면 앱스 화면으로 이동합니다. 앱스 화면을 좌우로 스크롤해 원하는 페이지로 이동할 수 있습니다.



문자 입력

키패드로 문자 입력하기

입력 모드 선택하기

키패드로 문자 입력 시,  입력 모드/진동 모드 버튼을 반복해서 누르면 원하는 입력 모드로 전환할 수 있습니다. 상태 표시줄에 현재 선택된 입력 모드가 나타납니다.

입력 모드 아이콘	입력 모드
한	한글 입력
a	영문 소문자 입력
A	영문 대문자 입력
123	숫자 입력

한글 입력하기

- 한글 입력 모드로 변경한 후, 자음/모음에 해당하는 버튼을 눌러 입력하세요.
- 쌍자음은 해당하는 자음의 버튼을 세 번 눌러 입력하세요.
- 모음은 천지인 방식으로 조합하여 입력하세요.



영문 입력하기

영문 소문자 또는 대문자 입력 모드로 변경한 후, 해당 버튼의 알파벳 순서에 따라 버튼을 반복하여 눌러 입력하세요.

숫자 입력하기

- 숫자 입력 모드로 변경한 후, 입력할 숫자에 해당하는 버튼을 눌러 입력하세요.
- 한글/영문 입력 모드에서도 입력할 숫자에 해당하는 버튼을 길게 눌러 숫자를 입력할 수 있습니다.

화면 터치로 문자 입력하기

한글 입력하기

- 화면에서 문자를 입력할 부분을 터치하세요.
- 화면에 나타나는 키패드에서 **한** 터치하여 한글 입력 모드로 변경한 후, 원하는 자음/모음을 입력하세요.
- 쌍자음은 해당하는 자음을 세 번 터치하여 입력하세요.
- 모음은 천지인 방식으로 터치하여 입력하세요.



영문 입력하기

- 화면에 나타나는 키패드에서 **ABC** 터치하여 영문 입력 모드로 변경하세요.
- 원하는 영문 소문자를 입력하세요.
- **⇧** 터치한 후, 원하는 영문 대문자를 입력하세요





숫자 및 기호 입력하기



- 화면에 나타나는 키패드에서 **123** 터치하여 숫자 및 기호 입력 모드로 변경하세요.
- 원하는 숫자 또는 기호를 입력하세요.
- 다른 기호를 선택하려면 **↵** 터치하세요.



텍스트 복사 및 붙여 넣기

- 1 복사할 내용을 길게 누르세요.
- 2  또는  누른 채 드래그하여 복사할 영역을 설정하여 영역을 모두 선택하세요.
- 3 선택된 내용을 복사하려면 **복사**, 잘라내려면 **잘라내기**, 공유하려면 **공유**를 선택하세요.
- 4 문자 입력 화면에서 복사할 내용을 붙여 넣을 부분을 길게 누른 후, **붙여넣기**를 선택하세요.

화면 캡처

 음량(하) 버튼과  전원/종료 버튼을 동시에 누르면 현재 화면을 캡처할 수 있습니다.

참고

캡처한 화면은 갤러리앱에서 확인할 수 있습니다.

애플리케이션

휴대전화

음성 전화 또는 영상 전화를 걸거나 받을 수 있습니다.



음성 전화 걸기

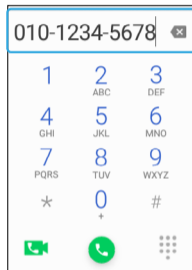
전화번호를 직접 입력하거나 주소록 또는 최근 기록을 이용하여 음성 전화를 걸 수 있습니다.

전화번호 입력해 걸기



1 홈 화면에서 키패드를 이용하여 전화번호를 입력하세요.

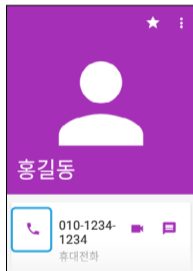
- 앱스 화면에서 **휴대전화**를 선택한 뒤, 전화번호를 입력할 수도 있습니다.

2  통화 버튼을 누르거나 화면의  누르세요.







주소록에서 걸기





- 1 앱스 화면에서 주소록을 선택하세요.
- 2 화면을 스크롤하여 원하는 연락처를 선택하세요.
- 3  통화 버튼을 누르거나 화면의  누르세요.



최근 기록에서 걸기

- 1 홈 화면에서  통화 버튼을 누르거나 앱스 화면에서 휴대전화를 선택하세요.
- 2 화면의  누르세요.
- 3 화면을 스크롤하여 원하는 연락처를 선택하세요.
- 4  통화 버튼을 누르거나 화면의  누르세요.


즐거찾기에서 걸기

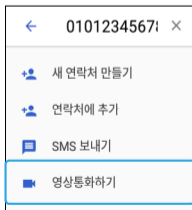
- 1 홈 화면에서  통화 버튼을 누르거나 앱스 화면에서 휴대전화를 선택하세요.
- 2 화면의  누르세요.
- 3 화면을 스크롤하여 원하는 연락처를 선택하세요.
- 4  통화 버튼을 누르거나 화면의  누르세요.

영상 전화 걸기


전화번호를 직접 입력하거나 주소록 또는 최근 기록을 이용하여 영상 전화를 걸 수 있습니다.

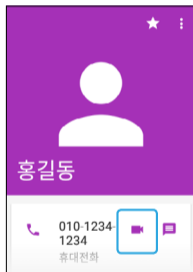
전화번호 입력해 걸기

- 1 홈 화면에서 키패드를 이용하여 전화번호를 입력하세요.
 - 앱스 화면에서 **휴대전화**를 선택한 뒤, 전화번호를 입력할 수도 있습니다.
- 2 키패드의  이전 버튼을 누르세요.
- 3 영상 통화하기를 누르세요.





주소록에서 걸기




- 1 앱스 화면에서 주소록을 선택하세요.
- 2 화면을 스크롤하여 원하는 연락처를 선택하세요.
- 3 화면의  누르세요.





최근 기록에서 걸기

- 1  통화 버튼을 누르거나 앱스 화면에서 **휴대전화**를 선택하세요.
- 2 화면의  누르세요.
- 3 화면을 스크롤하여 원하는 연락처를 선택하세요.
- 4 **영상통화**를 선택하세요.



즐거찾기에서 걸기

- 1  통화 버튼을 누르거나 앱스 화면에서 **휴대전화**를 선택하세요.
- 2 화면의  누르세요.
- 3 원하는 연락처를 선택하세요.
- 4 화면의  누르세요.


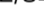
전화 받기

전화가 오면  통화 버튼을 누르거나 화면의  눌러 위로 드래그하세요.


참고

전화 수신 시 벨소리를 무음으로 바꾸려면  음량(상) 또는  음량(하) 버튼을 누르거나 음량/채널 조절기를 돌리세요.



전화 거절하기

전화를 받을 수 없는 경우에는 전화가 올 때  전원/종료 버튼을 누르거나 화면의  눌러 아래로 드래그하세요.

참고

전화 거절 시 수신 거절 메시지를 함께 보내려면 화면의  눌러 위로 드래그한 후, 전송할 메시지를 선택하세요.

부재중 전화 확인하기

걸려온 전화를 받지 못한 경우 상태 표시줄에  표시됩니다. 상태 표시줄을 아래로 드래그하여 알림창을 연 후 부재중 전화 내역을 확인하세요.  통화 버튼을 눌러 최근 기록에서 부재중 전화를 확인할 수도 있습니다.

통화 중 기능

음성 전화 통화 중 기능

음성 통화 중에 화면에 나타나는 버튼을 눌러 다양한 기능을 사용할 수 있습니다.



버튼	기능
음소거	내 소리가 상대방에게 들리지 않도록 설정/해제합니다.
키패드	화면에 키패드가 표시됩니다.
스피커	상대방의 소리가 기기에서 한 뼘 정도 떨어진 거리에서도 들리도록 설정/해제합니다.
통화 추가	현재 통화를 대기시키고 새로운 전화를 걸 수 있습니다.
대기	통화를 잠시 보류합니다.
영상 통화 전환	음성 전화에서 영상 전화로 전환합니다.
녹음	현재 통화를 녹음합니다.

영상 통화 통화 중 기능

영상 통화 중에 화면에 나타나는 버튼을 눌러 다양한 기능을 사용할 수 있습니다.

버튼	기능
스피커	상대방의 소리가 기기에서 한 뼘 정도 떨어진 거리에서도 들리도록 설정/해제합니다.
음소거	내 소리가 상대방에게 들리지 않도록 설정/해제합니다.
카메라 전환	전면/후면 카메라로 전환합니다.
통화 추가	현재 통화를 대기시키고 새로운 전화를 걸 수 있습니다.
음성 통화 전환	영상 통화에서 음성 전화로 전환됩니다.
내 영상 숨기기/ 내 영상 보이기	대체화면/내 영상을 전송합니다.
상대방 화면 녹화	상대방 화면을 녹화합니다.

참고



- 통화 중 /  음량(상/하) 버튼을 누르거나 음량/채널 조절기를 돌려 통화 음량을 조절할 수 있습니다.

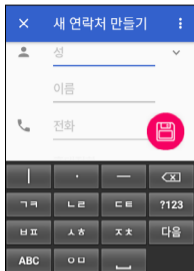
주소록

새로운 연락처를 추가하거나 저장된 연락처를 확인할 수 있습니다.

새 연락처 만들기

새로운 연락처를 추가할 수 있습니다.

- 1 앱스 화면에서 주소록을 선택하세요.
- 2  누르세요.
- 3 성, 이름, 전화 번호, 이메일 등의 정보를 입력하세요.
- 4  누르세요.



연락처 확인


저장된 연락처를 확인할 수 있습니다.

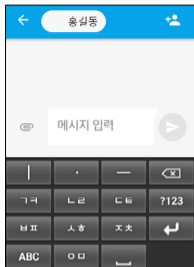
- 1 앱스 화면에서 주소록을 선택하세요.
- 2 화면을 스크롤하여 원하는 연락처를 선택하세요.

메시지

메시지를 보내거나 받을 수 있습니다.

메시지 보내기

- 1 앱스 화면에서 메시지를 선택하세요.
- 2 **+** 누르세요.
- 3 받는사람과 메시지 내용을 입력하세요.
- 4 메시지를 보내려면 **➤** 누르세요.
 -  을 누른 후 제목을 입력하거나 사진, 동영상, 오디오, 슬라이드쇼를 첨부할 수 있습니다.



메시지 확인하기

대화 상대별로 주고 받은 메시지를 확인할 수 있습니다.

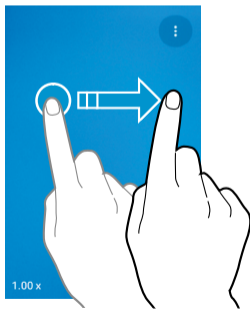
- 1 앱스 화면에서 메시지를 선택하세요.
- 2 메시지 목록에서 원하는 대화 상대를 선택하세요.

카메라

사진이나 동영상을 촬영하여 저장할 수 있습니다.

촬영모드 변경하기

- 1 앱스 화면에서 카메라를 선택하세요.
- 2 ◀방향(좌) 버튼을 누르거나 화면의 좌측 끝에서 우측으로 드래그하여 카메라 설정 화면으로 진입하세요.



3 원하는 촬영 모드(카메라 또는 동영상)를 선택하세요.

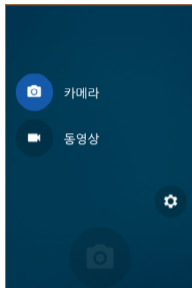



사진 촬영하기

- 1 앱스 화면에서 카메라를 선택하세요.
- 2 촬영 모드에서 ◀방향(좌) 버튼을 누르거나 화면의 좌측 끝에서 우측으로 드래그 한 후 📷 누르세요.
- 3 촬영하려는 대상을 화면에 맞추세요.
- 4 포커스를 맞출 부분을 탭하세요.
- 5 📷 누르세요.
 - 촬영된 사진은 자동으로 갤러리에 저장됩니다.

동영상 촬영하기

- 1 앱스 화면에서 카메라를 선택하세요.
- 2 촬영 모드에서 ◀방향(좌) 버튼을 누르거나 화면의 좌측 끝에서 우측으로 드래그 한 후 📹 누르세요.
- 3 촬영하려는 대상을 화면에 맞추세요.
- 4 포커스를 맞출 부분을 탭하세요.






5  누르세요.

6 저장하시려면  누르세요.


카메라 설정하기

촬영 모드에서 설정하기

촬영 모드에서 ●●● 눌러 아래의 기능을 사용할 수 있습니다.

버튼	기능
	타이머 설정(3s, 10s)/해제
	격자 무늬 가이드선 설정/해제
	HDR 설정/해제
	플래시 설정/해제/자동
	전면 카메라/후면 카메라 전환

설정화면에서 설정하기

카메라 설정 화면에서  눌러 사진 또는 동영상의 해상도, 위치 저장, 고급(수동 노출) 기능을 설정할 수 있습니다.

갤러리

사진이나 동영상을 저장하고 관리할 수 있습니다.

- 1 앱스 화면에서 갤러리를 선택하세요.
- 2 화면을 스크롤 하여 원하는 사진 또는 동영상을 선택하여 확인할 수 있습니다.

녹음기

음성을 녹음하여 저장하고 재생할 수 있습니다.

음성 녹음하기

- 1 앱스 화면에서 녹음기를 선택하세요.
- 2 ● 누르세요.
- 3 녹음을 종료하고 저장하려면 ■ 누른 후, 저장을 누르세요.




음성 재생하기

- 1 앱스 화면에서 녹음기를 선택하세요.
- 2 ≡ 누르세요.
- 3 재생하고자 하는 파일을 선택하세요.



시계

알람, 세계시간, 타이머, 스톱워치 기능을 사용할 수 있습니다.

알람



- 1 앱스 화면에서 시계를 선택하세요.
- 2  누르세요.
- 3  누르거나: 누른 후, 알람 추가를 선택하세요.
- 4 시간을 선택한 후,  OK 버튼을 누르세요.
- 5 반복, 벨소리, 진동 등의 설정을 변경하세요.

세계시간





- 1 앱스 화면에서 시계를 선택하세요.
- 2  누르세요.
- 3  누르거나: 누른 후, 세계시간 추가를 선택하세요.

- 4 원하는 도시를 선택하세요.

타이머

- 1 앱스 화면에서 시계를 선택하세요.
- 2  누르세요.
- 3 숫자를 눌러 시간 설정 후,  누르세요.
 - 설정된 시간이 지나면 알람이 울립니다.

스톱워치

- 1 앱스 화면에서 시계를 선택하세요.
- 2  누르세요.
- 3  누르세요.
 -  누르면 스톱워치가 중지됩니다.  눌러 스톱워치를 계속 진행할 수 있고, 초기화를 눌러 측정된 기록을 초기화할 수 있습니다.

캘린더

일정을 추가하고 관리할 수 있습니다.

일정 추가하기

- 1 앱스 화면에서 캘린더를 선택하세요.
- 2 원하는 날짜를 선택 후 **+** 누르거나 **:** 누른 후, 새 일정을 선택하세요.
- 3 일정을 입력한 후, **Ⓜ** 누르세요.

일정 확인하기

- 1 앱스 화면에서 캘린더를 선택하세요.
- 2 일정이 등록된 날짜를 선택하면 일정을 확인할 수 있습니다.

음악

제품에 저장한 음악 파일을 재생하거나 관리할 수 있습니다.

- 1 앱스 화면에서 음악을 선택하세요.
- 2 재생하고자 하는 파일을 선택하면 음악 파일이 재생됩니다.
 - **≡** 눌러 아티스트/앨범/노래/재생목록별 보기 방식을 변경할 수 있습니다.
 - 녹음기 앱에서 저장된 음성 녹음 파일도 선택하여 재생할 수 있습니다.

인터넷

인터넷을 이용할 수 있습니다

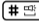
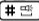
- 1 앱스 화면에서 인터넷을 선택하세요.
- 2 주소입력창을 누른 후, 원하는 웹사이트 주소를 입력하세요.

손전등

손전등을 켜거나 설정할 수 있습니다.

1 앱스 화면에서 손전등을 선택하세요.

2 켜기를 누르세요.

- 홈화면에서  손전등/간격 버튼을 길게 누르면 손전등이 켜지고 손전등이 켜진 상태에서  손전등/간격 버튼을 길게 누르면 손전등이 꺼집니다.

라디오

FM 라디오를 들을 수 있습니다.

1 앱스 화면에서 라디오를 선택하세요.

2 이어폰 연결잭에 이어폰을 연결합니다.

3 화면의 를 누른 후, 를 눌러 원하는 원하는 채널을 선택합니다.

설정

네트워크

Wi-Fi

Wi-Fi를 끄거나 켤 수 있으며 주변의 Wi-Fi 장치에 연결할 수 있습니다.

Wi-Fi 항상 검색 허용

시스템 앱과 서비스가 Wi-Fi 네트워크를 항상 감지하도록 허용하여 위치 정확도를 개선합니다.

모바일 네트워크

모바일 데이터 및 데이터 로밍을 끄거나 켤 수 있습니다.

데이터 사용량

제품에서 사용한 데이터를 확인하고 한도를 설정할 수 있습니다.

참고

제품 데이터 사용량은 제품을 기준으로 계산되며 이동통신사의 데이터 사용량 계산과 다를 수 있습니다.

비행기 모드

비행기 모드를 끄거나 켤 수 있습니다.

연결된 기기

블루투스

블루투스를 끄거나 켤 수 있으며 주변의 블루투스 장치에 연결할 수 있습니다.

화면 공유

제품의 화면에 표시되는 내용을 주변의 다른 기기의 화면에서 볼 수 있습니다.

USB

USB 연결 용도를 설정할 수 있습니다.

낙하감지

낙하감지 기능을 설정할 수 있습니다. 낙하감지 기능은 제품을 떨어뜨렸을 경우 낙하를 감지하여 라이트와 소리로 알려줍니다.

앱 및 알림

최근 실행한 앱

최근 실행한 앱을 확인할 수 있으며 설정을 변경할 수 있습니다.

알림

앱 별로 알림을 허용할 수 있으며 잠금 화면에서 알림 방법 등을 설정할 수 있습니다.

기본 앱

브라우저, 홈, 휴대전화, SMS 기능을 사용할 앱을 선택할 수 있습니다.

고급

앱 권한, 긴급 경보 및 특수 앱 액세스를 설정할 수 있습니다.

배터리

배터리 잔량을 확인할 수 있습니다.

배터리 세이버

진동, 위치 서비스 및 백그라운드 데이터를 제한하여 배터리를 절약하도록 설정합니다.

배터리 관리자

배터리를 많이 소모하는 앱을 감지하면 해당 앱을 제한하도록 설정할 수 있습니다.

배터리 잔량 비율

화면의 상태 표시줄에 배터리 잔량을 비율로 표시합니다.

디스플레이

밝기수준

화면의 밝기를 조절할 수 있습니다.

야간 조명

야간 조명을 사용을 설정할 수 있습니다.

밝기 자동 조절

주변의 밝기에 따라서 화면의 밝기를 자동으로 조절합니다.

배경화면

배경화면을 변경할 수 있습니다.

고급

절전 모드, 글꼴 크기, 디스플레이 크기, 절전 모드 자동 해제, 키패드 조명, 터치 모드를 설정할 수 있습니다.

소리

미디어 볼륨, 통화볼륨, 벨소리 볼륨, 알람볼륨, 전화올 때 벨소리와 함께 진동, 방해금지 모드, 전화 벨소리, 기본 알림 소리, 기본 알람 소리, 버튼음 및 라우드모드를 설정할 수 있습니다.

참고

라우드 모드는 통화 볼륨을 보통/크게/아주 크게로 조절할 수 있는 기능입니다.

저장용량

현재 사용중인 저장용량을 확인할 수 있으며 저장용량 관리자를 설정할 수 있습니다.

보안 및 위치

화면 잠금

제품의 화면 잠금 방법을 설정할 수 있습니다.

위치

사용자의 허가를 요청한 애플리케이션이 사용자의 위치 정보를 사용하도록 설정할 수 있습니다.

비밀번호 표시

비밀번호 입력 시 비밀번호를 보여주도록 설정합니다.

기기 관리자용 앱

기기 관리자용 앱을 확인하고 관리할 수 있습니다.

USIM 카드 잠금

USIM 카드의 잠금을 설정할 수 있으며, USIM 카드의 비밀번호(PIN)를 변경할 수 있습니다.

암호화 및 사용자 인증 정보

휴대전화 암호화, 자격증명 저장소의 저장공간 유형 및 인증서를 확인하고 인증서를 설치 및 삭제할 수 있습니다.

접근성

글꼴 크기, 디스플레이 크기, 확대, 색보정, 색상 전도, 애니메이션 삭제, 전원 버튼으로 통화 종료, 길게 눌러 입력하기, 진동, 모노 오디오, 고대비 텍스트를 설정할 수 있습니다.

시스템

휴대전화 정보

기기 이름, 전화번호, 법률정보, USIM 상태, 모델, IMEI, 소프트웨어 버전, IMEI, 소프트웨어 버전 및 Android 버전 등을 확인할 수 있습니다.

언어 및 입력

제품에서 사용할 언어 및 키보드 형식을 설정할 수 있습니다.

날짜 및 시간

제품에서 사용하는 날짜와 시간을 설정할 수 있습니다.

옵션 재설정

Wi-Fi, 모바일, 블루투스를 재설정할 수 있습니다. 앱 환경설정을 초기화하거나 모든 데이터를 삭제하고 기본 설정으로 돌아갈 수 있습니다.

고급

사용자 확인 및 시스템 업데이트 정보를 확인할 수 있습니다.

부록

제품 규격 및 특징

사이즈	136 x 58 x 22(mm)
중량(배터리 미포함)	164g
LTE 사용 주파수 범위	BAND28 송신: 718 ~ 728MHz, 수신: 773 ~ 783MHz
주파수정밀도	within ± 0.1 PPM + 15Hz
송신출력	0.2W
GNSS	<ul style="list-style-type: none">• GPS• GLONASS
무선랜(Wi-Fi)	<ul style="list-style-type: none">• 사용 주파수 범위: 2400MHz ~ 2483.5MHz, 5150MHz ~ 5825MHz• 통신방식: IEEE802.11 a/b/g/n/ac
블루투스	BT5.0 + BR/EDR + BLE

동작 온도	-20°C ~ +60°C (저온 특수 배터리(3050mAh): -30°C ~ +60°C)
배터리	<ul style="list-style-type: none"> • 기본: 3.85V/2910mAh(typ. 3000mAh) • 대용량: 3.85V/4020mAh(typ. 4100mAh) • 저온 특수: 3.7V/3000mAh(typ. 3050mAh)
충전기	<ul style="list-style-type: none"> • Quick Charge 2.0 • 입력: 100V ~ 240V/0.5A, 출력: 5V/2A, 9V/1.67A

KC 인증정보

모델명	AP610
기자재의 명칭	통합공공망용 무선설비(이동국의 송수신장치)
인증번호	R-C-AEM-AP610
인증 받은 자의 상호	에이엠텔레콤주식회사
제조사/제조국가	에이엠텔레콤주식회사/한국

전자파 흡수율(SAR)

이 제품은 제품특성상 관공서(국민안전처 등)의 특정 직업인이 사용하고 일반인에게 판매되지 않으므로 직업인 기준(8W/kg)을 적용하여 테스트 하였습니다.

사용 중 신체와의 거리

제품을 사용할 때에는 신체와 제품의 뒷면이 1.5 cm 이상 떨어진 상태에서 사용하세요.

고장이라고 생각하기 전에

서비스 센터에 수리를 의뢰하기 전에 사용 설명서를 읽고 아래 사항을 먼저 확인해 주세요.

상황	해결 방법
전원이 켜지지 않습니다.	배터리가 완전히 방전된 경우 제품이 켜지지 않습니다. 제품 사용 전 배터리를 충분히 충전하세요.
배터리 사용 시간이 짧아졌습니다.	<ul style="list-style-type: none">충전한 제품이나 배터리를 저온 또는 고온에 방치한 경우 사용 시간이 짧아집니다.배터리는 소모품이므로 점차적으로 사용 시간이 짧아집니다. 사용에 불편이 있을 시 새 배터리를 구입하세요.
네트워크 및 서비스 오류 표시가 나타납니다.	신호가 약하거나 수신 환경이 나쁜 지역에서는 접속이 지연되거나 잘 되지 않을 수 있습니다. 다른 장소로 이동하여 사용해 보세요.

상황	해결 방법
터치 화면 반응이 느리거나 잘못 인식됩니다.	<ul style="list-style-type: none"> • 화면에 습기가 많거나 물기가 있는 경우 터치 인식이 잘 되지 않을 수 있습니다. • 손가락에 이물질이 묻은 상태, 또는 손톱이나 펜 등으로 터치할 경우 터치 인식이 잘 되지 않을 수 있습니다. • 장갑 등의 장비를 착용한 상태에서 터치 화면의 기능을 사용하는 경우, 제품의 터치 모드를 글러브 터치 모드로 변경하세요.(44쪽) • 일시적인 소프트웨어 오류를 해결하려면 제품을 초기화하세요.(46쪽) • 터치 화면이 손상되거나 파손되었으면 서비스 센터에 문의하세요.
제품 사용 중 버튼 입력이 되지 않거나 제품이 자주 멈춥니다.	<p>제품이 자주 멈추거나 느려지면 실행 중인 애플리케이션을 종료하거나 전원을 껐다 켜보세요. 이렇게 해도 증상이 해결되지 않으면 제품을 초기화하세요.(46쪽)</p> <p>위의 방법을 시도해도 제대로 동작하지 않으면 서비스 센터에 문의해 주세요.</p>
전화 수신과 발신이 되지 않습니다.	<ul style="list-style-type: none"> • 올바른 네트워크를 사용하였는지 확인하세요. • 연락처가 수신 차단되어 있지 않은지 확인하세요.

상황	해결 방법
통화 중에 상대방이 내 목소리를 듣지 못합니다.	<ul style="list-style-type: none"> • 마이크가 가려져 있지 않은지 확인하세요. • PTT 이어폰을 사용할 경우 제대로 연결되어 있는지 확인하세요.
제품에서 열이 납니다.	전력 소모량이 많은 애플리케이션을 사용하거나 오랜 시간 동안 애플리케이션을 사용하면 열이 발생할 수 있습니다. 이는 정상적인 현상이며 제품의 성능에는 영향을 주지 않습니다.
제품을 외부 커넥터로 컴퓨터에 연결해도 인식되지 않습니다.	연결에 사용한 USB 케이블이 제품과 호환되는지 확인하세요.

제품 서비스 기준

저희 에이엠텔레콤에서는 아래와 같이 제품에 대한 보증을 실시합니다.
고장 발생 시 구입처 또는 가까운 대리점에 의뢰하여 주십시오.
(구입처 또는 대리점 이용이 안될 경우 서비스 센터로 연락바랍니다.)

무상 서비스 안내

보증기간 내에 제조사의 결함이나 자연 발생적인 고장이 발생했을 때에만 무상 서비스를 받을 수 있습니다.

- 제품 수리 시(품질보증기간 내) 교체하는 부품은 소비자 분쟁 해결 기준에 의거 신(新) 부품과 동등한 성능 및 품질을 갖춘 리퍼 부품(결함 있는 부품을 재조립한 부품)을 사용할 수 있습니다. 제품에 사용되는 부품 중 일부는 제조한 국가와 다른 국가에서 생산된 제품이 사용될 수 있습니다.
- 정상적인 사용 상태에서 발생한 성능 기능상의 하자로 인한 고장에 한합니다.

유상 서비스 안내

1. 고장이 아닌 경우

- 고장이 아닌 경우 서비스를 요청하면 수리비를 받게 되므로 상세 사용 설명서를 읽어 주세요.(수리가 불가능한 경우 별도 기준에 준함)
- 고객의 사용 미숙으로 인한 서비스 건

2. 소비자의 과실로 고장 난 경우

- 사용자의 잘못 또는 취급 부주의로 인한 고장(낙하, 침수, 충격, 파손, 무리한 동작 등)
- 당사의 서비스 기사 및 지정 협력사 기사가 아닌 사람이 수리하여 고장이 발생한 경우
- 정품 이외의 부품이나 부속물 사용에 의한 고장이나 제품 파손의 경우

3. 그 밖의 경우

- 천재지변(화재, 수해, 이상 전원 등)에 의한 고장 발생 시
- 소모성 부품의 수명이 다한 경우(배터리, 충전기, 안테나 및 각종 부착물 등)

고객 서비스 센터

제품 문의처	에이엠텔레콤(주) 서비스 센터: 031-788-9999
--------	--------------------------------

MEMO



제조사: 에이엠텔레콤(주)
Made in Korea

PS Rev 1.1